

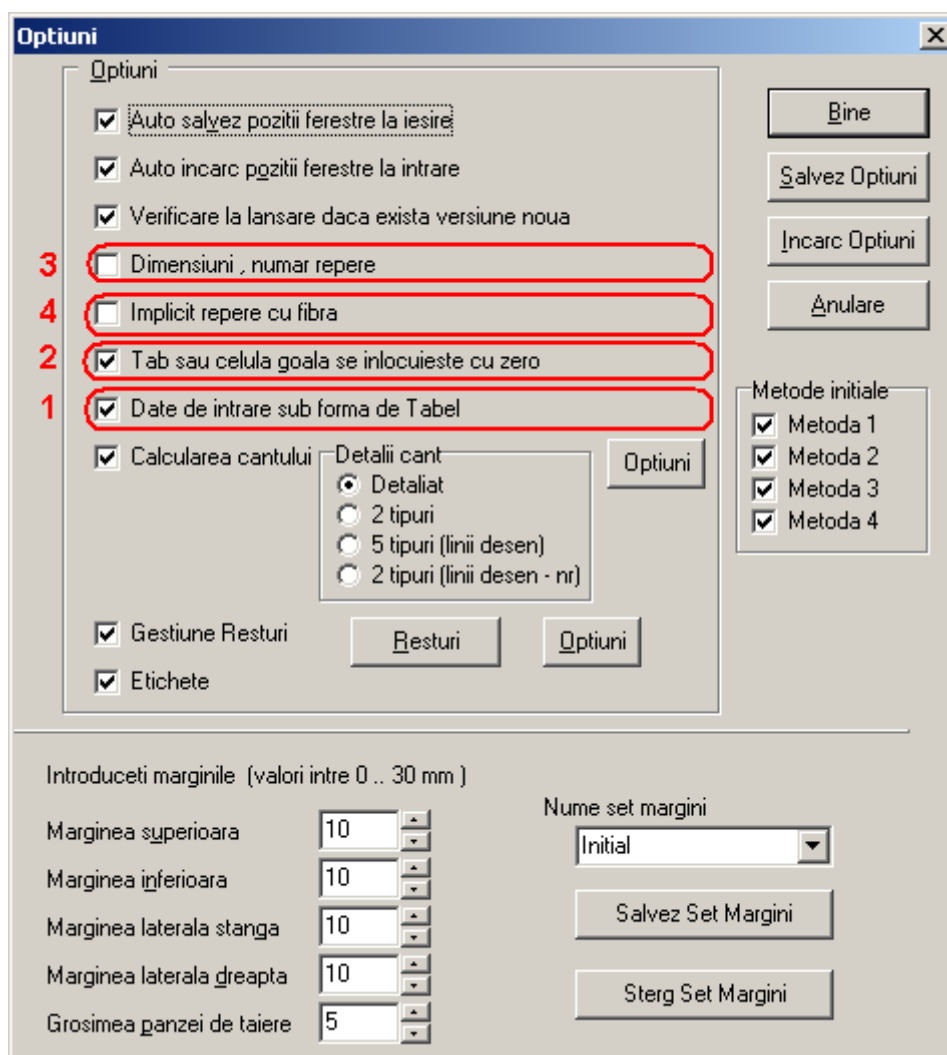
DebOptim 2D

1. Setarile programului.....	2
2. Creare / Incarcare Lucrare.....	2
3. Date de intrare	3
4. Lucrari din arhiva	6
5. Setari margini si pierderea la taiere	6
6. Setari Imprimata	7
7. Executie.....	7
8. Rezultate.....	9
9. Erori	9
10. Initializeaza dimensiuni ferestre.....	9
11. Vizualizare	10
12. ExtraOptiunea "Editarea aranjarii facute de program"	12
13. ExtraOptiunea "Calcularea lungimii de taiere pentru debitare"	13
14. ExtraOptiunea "Calcularea lungimii de cant necesar cantuirii"	13
15. ExtraOptiunea "Calcularea lungimilor de cant detaliate pe tipuri de cant"	14
16. ExtraOptiunea "Explicatii"	18
17. ExtraOptiunea "Seturi de dimensiuni pentru margini"	20
18. ExtraOptiunea "Schimbarea de fonturi, dimensiune si culoare"	21
19. ExtraOptiunea "Previzualizare si aranjarea schitelor pe pagina"	21
20. ExtraOptiunea "Explicatii pe schite"	21
21. ExtraOptiunea "Gestiune resturi"	22
22. ExtraOptiunea "Tiparirea de etichete autocolante pentru repere si resturi"	22

Ver 3.3

26 august 2011

1. Setarile programului



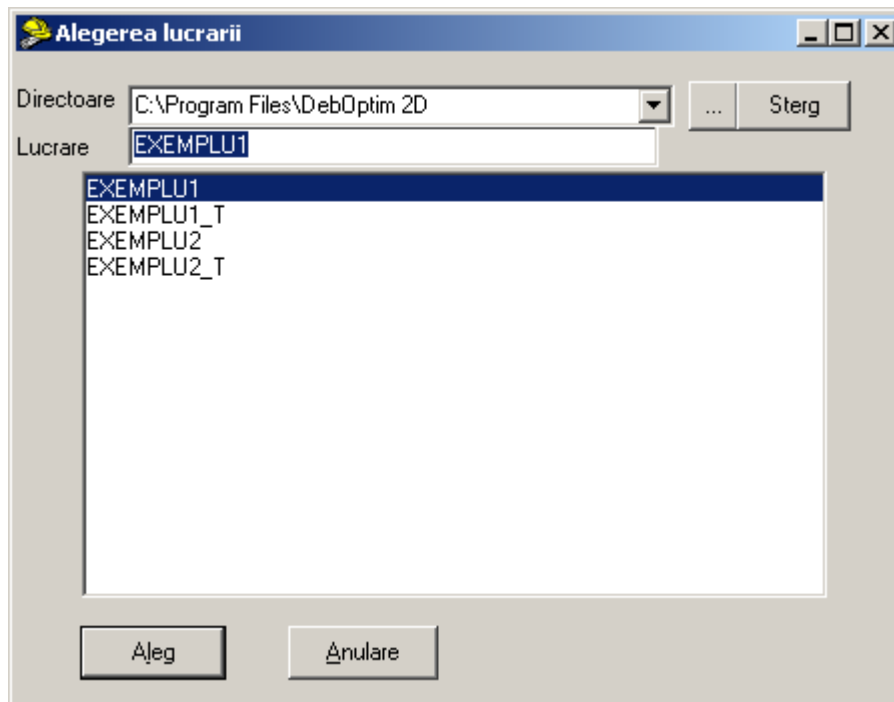
Imaginea 1

Comenzile de mai sus vor fi explicate in cadrul paragrafelor urmatoare la punctele la care se refera.

2. Creare / Incarcare Lucrare

Pentru crearea unei lucrari noi sau incarcarea unei lucrari existente se apasa tasta F3

DebOptim2D poate de asemenea prelua date de intrare direct din programul de proiectare mobilier LxCad V. 2.0 de la www.cadelix.ro. In acest caz toate datele sunt preluate pentru fiecare placa respectiv material fara a mai necesita introducerea lor manuala.

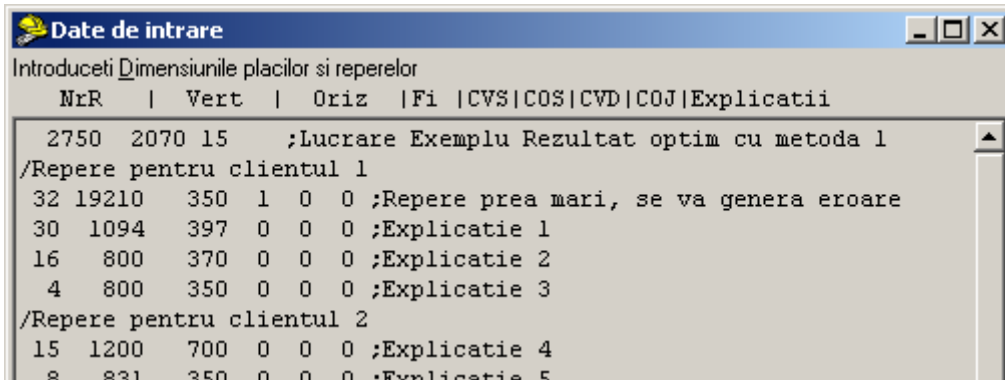


Imaginea 2

- in campul "Lucrare" se introduce numele dorit; daca exista o lucrare cu acel nume, se va incarca lucrarea respectiva altfel se va crea o lucrare noua. Un nume de lucrare nu poate sa contina caracterele "\, /, ?, *, ., :, ", ' , |, %, \$, <, >"
- In campul "Directoare" este afisata calea curenta unde se cauta si se salveaza lucrarile. Daca doriti accesarea unor lucrari din alt director, apasati butonul "... " si cautati directorul dorit. Acel director poate fi chiar un director din retea acest fapt va permite sa aveti un singur director cu toate lucrarile chiar daca programul este folosit de pe mai multe calculatoare. Daca deschideti campul combo "Directoare" vor fi afisate toate caile care au fost accesate pentru a deschide lucrari. Aceasta lista este salvata automat de catre program, iar la o noua lansare veti regasi aceste cai in lista. Daca doriti sa stergeti din lista o anumita cale, selectati calea si apasati butonul "Sterg".
- Pentru ca numele de lucrari sa fie afisate pe una sau mai multe coloane, mariti aceasta fereastra cat de mult va permite rezolutia dvs.

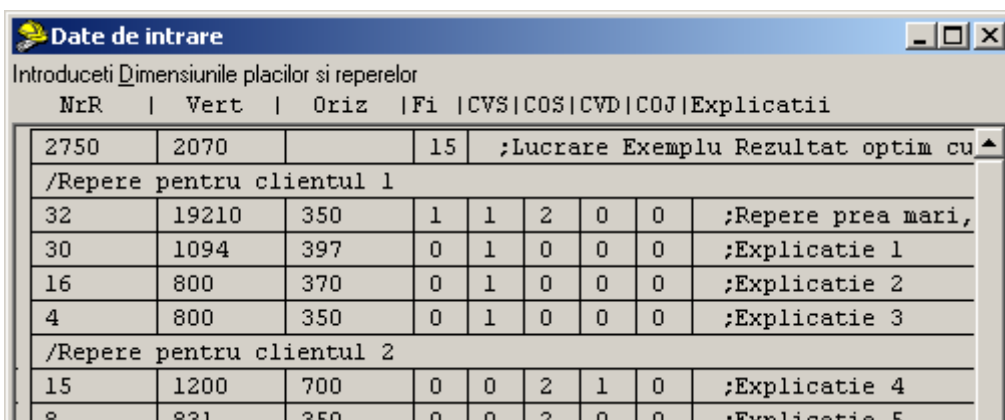
3. Date de intrare

- a. Modul de introducere a datelor de intrare poate fi de doua tipuri
 - i. Date despartite prin spatii



Imaginea 3

ii. Date sub forma de tabel



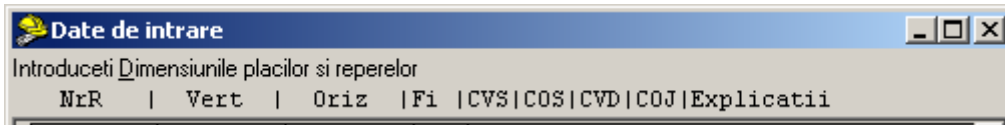
Imaginea 4

Pentru a alege unul dintre aceste moduri, intrati in meniul "File->Optiuni", bifati sau debifati comanda "Date de intrare sub forma de Tabel", marcata cu 1 in Imaginea 1

b. Formatul datelor de intrare

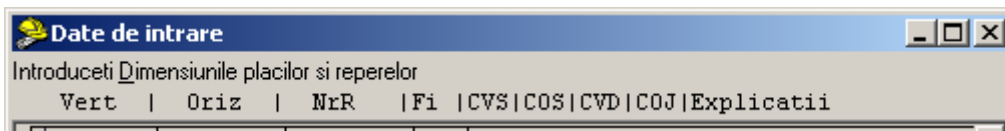
- Prima linie :
 - o 2 numere : lungimea si latimea placilor mari (vertical - orizontal)
 - o optional : Tipul de material - daca se doreste gestiunea resturilor pentru lucrarea curenta.
 - o optional semnul punct-virgula ';' si o observatie
- Urmatoarele linii corespund cate unui reper vor contine:
 - o numarul de placi din reperul respectiv
 - o dimensiunile reperului : lungime si latime (vertical - orizontal)
 - o cifra: 1 daca reperul nu poate fi rotit; 0 daca reperul poate fi rotit
 - o cantul (tipul de cant in functie de versiunea aleasa) vertical-stanga, orizontal-sus, vertical-dreapta, orizontal-jos (0,1,2...)
 - o optional semnul punct-virgula ';' si o observatie
- Linia de comentariu trebuie sa aiba in fata semnul '/'

- c. Pozitia coloanei cu numarul de bucati dintr-un reper poate fi
 - i. Pe prima pozitie



Imaginea 5

- ii. Pe a 3-a pozitie



Imaginea 6

Pentru a alege unul din aceste moduri, intrati in meniul "File->Optiuni", bifati sau debifati comanda "Dimensiuni, numar repere", marcata cu 3 in Imaginea 1

- d. Tab sau celula goala se inlocuieste cu zero

Daca lasati celule goale sau inserati un tab in locul unei date, programul va completa automat cu zero.

NrR	Vert	Oriz	Fi	CVS	COS	CVD	COJ	Explicatii
2750	2070		15					;Lucrare Exemplu Rezultat
/Repere pentru clientul 1								
32	19210	350	1	1	2			;Repere p
30	1094	397		1	3			;Explicat
16	800	370		1	4			;Explicat
4	800	350		1	5			;Explicat
/Repere pentru clientul 2								
15	1200	700			2	1		;Explicat
8	831	350			2	3		;Explicat
71	730	600			2	4		
19	700	700			2	5		

Imaginea 7

- e. Implicit repere cu fibra

Pentru a seta un mod implicit cu sau fara fibra pentru repere, bifati sau debifati optiunea "Implicit repere cu fibra" din fereastra "File->Optiuni", marcata cu 4 in Imaginea 1, programul va inlocui automat celula goala cu 0 sau 1 in functie de cum ati bifat aceasta optiune.

- f. Salvare date

Pentru a salva datele introduse folositi optiunea din meniu "Intrari->Salvare date" sau apasati combinatia de taste "Ctrl+S".

Puteti sa salvati o anumita lucrare sub un alt nume folosind optiunea din meniu "Salvare date sub numele ..."

4. Lucrari din arhiva

Daca una sau mai multe lucrari nu se mai folosesc deloc sau pentru o perioada mai lunga, aceste lucrari se pot trece in arhiva sau sterge definitiv.

Fereastra pentru lucru cu arhiva contine:

- lista cu lucrarile curente.
- lista cu lucrarile din arhiva.
- Butoane
 - o Inchid: terminarea lucrului cu arhiva
 - o Sterge lucrarea selectata: se va sterge lucrarea sau lucrarile selectate din cele curente
 - o Sterge lucrare din arhiva: se va sterge lucrarea sau lucrarile selectate din arhiva
 - o Copiaza in arhiva: lucrarea sau lucrarile selectate vor fi copiate in arhiva
 - o Muta in arhiva: lucrarea sau lucrarile selectate vor fi mutate in arhiva
 - o Copiaza din arhiva: lucrarea sau lucrarile selectate vor fi copiate din arhiva in lista lucrarilor curente
 - o Muta din arhiva: lucrarea sau lucrarile selectate vor fi mutate din arhiva in lista lucrarilor curente

5. Setari margini si pierderea la taiere

Marginea superioara, Marginea inferioara, Marginea laterala stanga si Marginea laterala dreapta sunt campuri unde se vor introduce in milimetri dimensiunile de rezerva care vor fi lasate pe marginile unei placi. Se va seta si pierderea la taiere.

Se pot defini mai multe seturi de margini cu diferite date : se introduc valorile in cele 5 campuri se scrie un nume de set, apoi se apasa butonul "Salvez set margini".

Daca doriti stergerea unui set existent, selectati setul din campul-combo, apoi apasati butonul "Sterg set margini". Setul de date cu numele "Initial" nu se poate sterge doar modifica datele sale.

Pentru modificarea datelor unui set:

- Daca aveti activa optiunea cu mai multe seturi de date : modificati campurile dorite apoi apasati butonul "Salvez set margini"
- Daca nu aveti activa optiunea cu mai multe seturi de margini apasati butonul "Salvez optiuni" din partea dreapta-sus a ferestrei de optiuni.

6. Setari Imprimata

In meniul "File->Printer (Ctrl+P)" puteti sa alegeti imprimata curenta, sa modificati parametrii de tiparire.

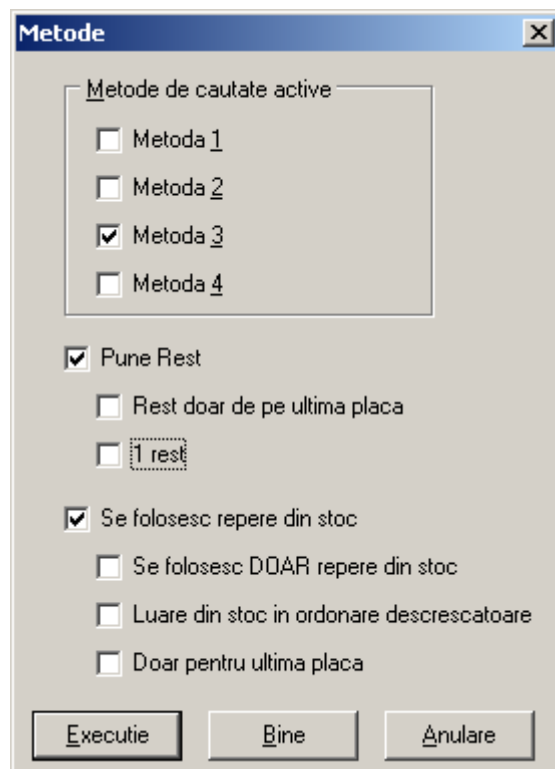
7. Executie

Dupa introducerea datelor lansarea algoritimilor de optimizare se face cu optiunea din meniul "Iesiri->Executie". Calcularea optimizarii foloseste metodele alese de dvs din fereastra de Optiuni "File->Optiuni (F9)", sau daca ati folosit optiunea "Iesire->Metode... (Alt+M)", metodele selectate din aceasta fereastra.

Metodele se pot alege in orice combinatie tinand cont de urmatorul fapt : metoda 1 si 2 sunt mai optime dar taierea implica o manipulare mai mare din partea operatorilor, pe cand metodele 3 si 4 fac o aranjare mai putin optima dar va fi mai usor de taiat.

Setarea metode preferate se face din fereastra "File->Optiuni" in zona "Metode initiale" se bifeaza si debifeaza metodele, iar apoi apasati butonul "Salvez Optiuni". La o noua reintrare in program, metodele active sunt cele bifate in aceasta fereastra.

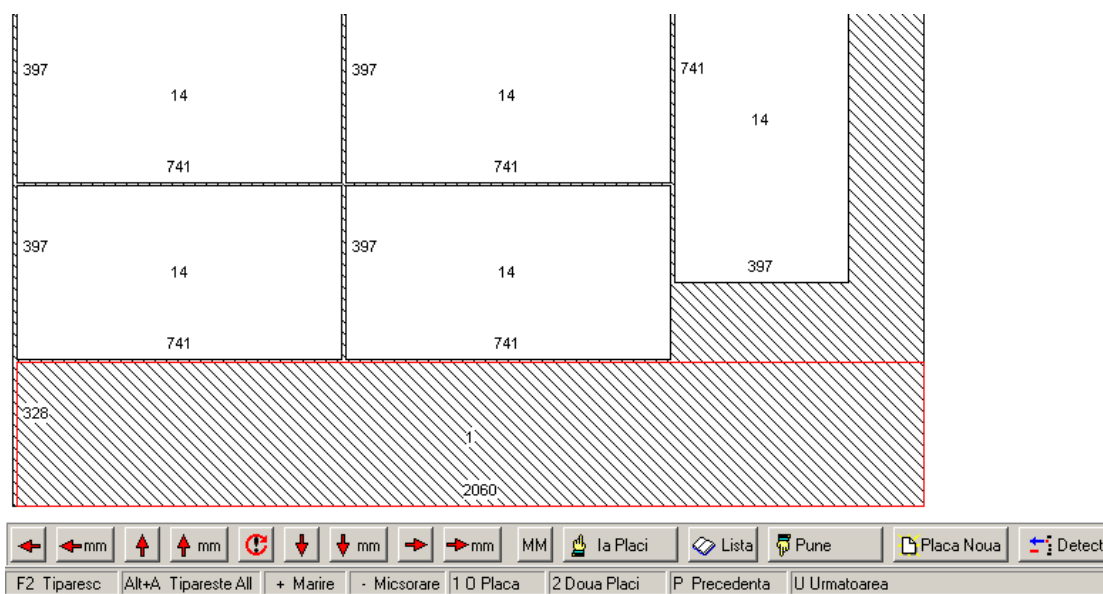
Daca aveti activa ExtraOptiunea "Gestiune Resturi" veti putea seta urmatoarele comenzi:



Imaginea 8

- Pune Reper : daca se vor gasi resturi vor fi propuse pentru adaugarea in stoc.
 - o Resturi doar pe ultima placa: in cazul firmelor care debiteaza pentru diferiti clienti, pot sa opteze ca resturile sa fie salvate doar daca sunt pe ultima placa de debitat. Resturile de pe celeleate placi vor fi date clientului.
 - o 1 Rest : se vor propune pentru pastrare doar resturile care incep din dreapta jos iar latimea este cat latimea placii de debitat

o



Imaginea 9

- Se folosesc repere din stoc: Daca debifati nu se vor folosi repere din stoc chiar daca pentru lucrarea curenta s-a precizat materialul.
 - o Se folosesc DOAR repere din stoc : daca aveti lucrari serie, inca necomandate si se doreste debitarea de repere pentru a se consuma resturile din gestiune.
 - o Luare din stoc in ordine descrescatoare: initial resturile unui material se ordoneaza in ordinea crescatoare a suprafetei lor si in aceasta ordine se incearca a se folosit pentru debitare pentru a se micsora numarul de resturi din stoc. Daca se doreste ca resturile mai mari sa fie folosite primele, bifati aceasta optiune.
 - o Doar pentru ultima placa: la optimizare se folosesc placi mari, dar pentru reperele de pe ultima placa se reface debitarea folosindu-se de resturile din stoc.

Dupa terminarea optimizarii, urmatoarele trei ferestre sunt afisate:

- Lista placilor : contine lista cu toate placile mari de debitat.
- Rezultate.
- Erori.

8. Rezultate

In fereastra "Rezultate" este un raport care contine toate informatiile pentru regasirea comenzii, dimensiunea placilor mari (reala si utila), marginile, grosimea de taiere, Metodele folosite, Lista reperelor de taiat cu numarul de ordine, numarul de bucati, dimensiunile, fibra, cant, explicatii.

Acest raport se poate tipari cu tasta F2.

9. Erori

In Fereastra "Erori" va fi afisat:

- "Executia a decurs fara erori" daca nu au aparut probleme.
- O lista cu reperele prea mari in cazul cand dimensiunea unui reper este mai mare decat placa de debitat.
- Formatul corect al datelor de intrare: in cazul in care s-au depistat probleme.

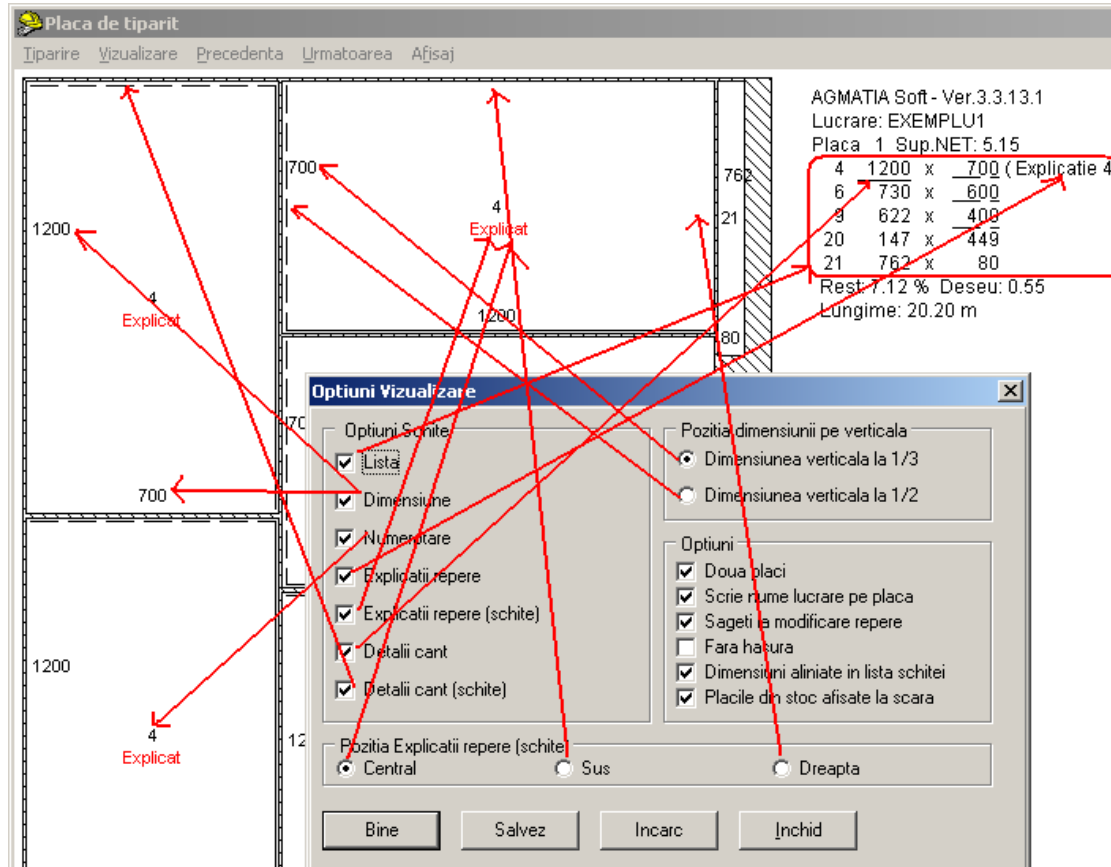
10. Initializeaza dimensiuni ferestre

- Ferestrelor de lucru: Optiunea din meniul "File->Initializeaza dimensiunea ferestrelor de lucru" va repositiona si redimensiona cele 4 ferestre : "Date de intrare", "Lista placilor", "Rezultate" si "Erori" la valorile initiale de la instalarea programului.

- Tuturor ferestrelor : Optiunea din meniul "File->Initializeaza dimensiunea tuturor ferestrelor" va repositiona si reseta toate ferestrelor la valorile de la instalarea programului.

11. Vizualizare

Aceste optiuni permit modificarea modului de afisare si tiparire al schitelor de debitare si a informatiilor acestora.

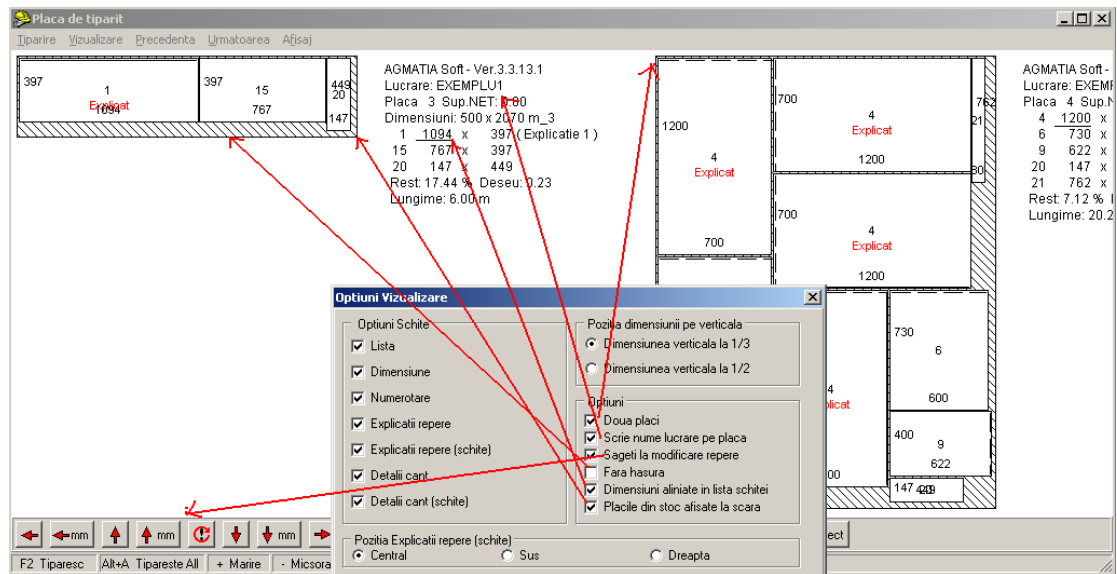


Imaginea 10

- *Lista* : afisarea in dreapta schitei a listei de repede de debitat.
- *Dimensiune*: afisarea in schite a celor doua dimensiuni verticala si orizontala
 - o Pozitia dimensiunii pe verticala :
 - La 1/3 din lungimea laturii pe verticala pentru a nu se suprapune cu Numerotarea sau Explicatia la reperele mici (setare initiala)
 - La 1/2 din lungimea laturii pe verticala.
- *Numerotare*: este numarul de ordine din Datele de intrare si din Rezultate
- *Explicatii repere* : daca este activa comanda "Lista" si aveti activa ExtraOptiunea "Explicatii" si ExtraOptiunea "Explicatii pe schite", atunci, explicatia reperului va fi afisata dupa dimensiunea reperului ca in imaginea de mai sus.
- *Explicatii repere (schite)*: daca este activa comanda "Lista" si aveti activa ExtraOptiunea "Explicatii" si ExtraOptiunea "Explicatii pe schite", atunci,

primele 8 caractere din explicatia reperului va fi afisata in schita, pozitia este data de comanda "Pozitia Explicatii repere (schite)"

- o *Central* (ca in imaginea de mai sus)
 - o *Sus*: cele 8 caractere vor fi afisare linga latura de sus a reperului
 - o *Dreapta*: cele 8 caractere vor fi afisate in dreapta reperului la jumatatea dimensiunii verticale.
- *Detalii cant*: daca este activa comanda "Lista" si aveti activa ExtraOptiunea "Cant" si ExtraOptiunea "Detalii Cant", atunci, in lista cu repere din dreapta schitei, vor fi afisate si informatiile despre cant: ori prin codurile introduse, ori prin sublinierea laturilor care au cant.
 - *Detalii cant (schite)*: daca este activa comanda "Lista" si aveti activa ExtraOptiunea "Cant" si ExtraOptiunea "Detalii Cant", atunci, pe desenul cu schita optimizarii vor fi afisate si informatiile despre cant: ori prin codurile introduse, ori linii de diferite tipuri desenate linga laturile cu cant, ori linii in centrul reperului in jurul numerotarii sau al explicatiei.



Imaginea 11

- *Doua placi*: cu aceasta optiune puteti afisa si tipari doua schite una linga alta in fereastra sau pe o foaie.
- *Scrie nume lucrare pe placa*: linga schita (sus sau un dreapta) va fi afisat numele lucrarii.
- *Sageti la modificare repere*: Daca aveti activa ExtraOptiunea "Editarea aranjarii" puteti afisa banda cu comenzile de editare.
- *Fara hasura*: In functie de setarile imprimantei puteti opta (aici si in fereastra de previzualizare) ca hasura sa fie sau nu desenata.
- *Dimensiuni aliniate in lista schitei*: Daca se doreste sa se castige spatiu pe verticala se poate scoate alinierea dimensiunilor in lista de repere.
- *Placile din stoc afisate la scara*: in cazul cand pentru debitare se folosesc repere din stoc, aveti posibilitatea ca aceste resturi sa fie marite astfel incat latura verticala sa fie cat latura ferestrei; acest lucru ajuta la vizibilitatea informatiilor tiparite, dar atunci resturile nu vor mai fi tiparite la scara.

Schitele se pot mari sau miscora folosind comenzi din meniu sau taste (+ si – din partea cu Cifre a tastaturii). Ceea ce se vede in aceasta fereastră se va tipari si pe foaia de hartie.

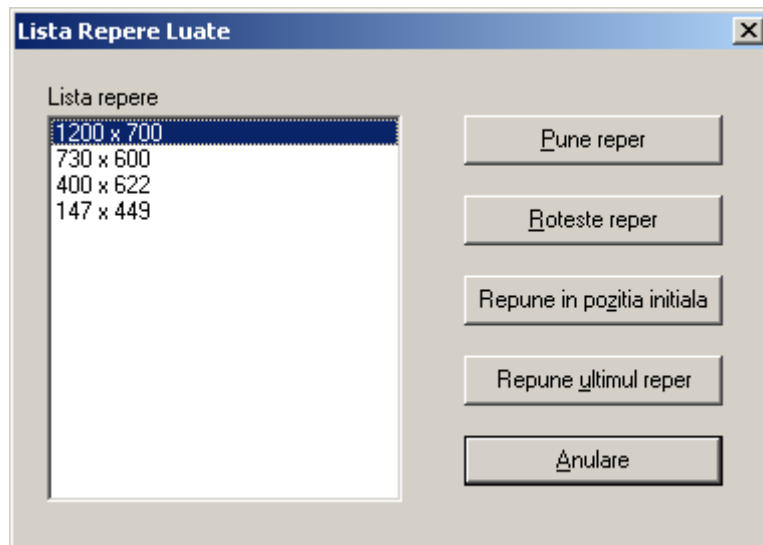
Daca doriti sa mariti schita tiparita mariti dimensiunea acestei ferestre pe orizontala si verticala.

12. ExtraOptiunea "Editarea aranjarii facute de program"

In anumite cazuri, dupa optimizare, exista cazuri cand vizual se gaseste o aranjare mai buna sau persoana care foloseste programul doreste sa schimbe pozitia unor repere pe aceeasi placa sau sa mute repere pe alte placi si invers. Pentru aceste operatii exista aceasta ExtraOptiune.

Operatiile care se pot realiza sunt:

- selectie si multi-selectie de repere: click pe un reper il va selecta pe acesta si va deselecta celelalte repere. Un reper selectat este colorat in galben. Daca tineti shift apasat si dati click pe un reper, acesta va fi introdus in selectie alaturi de celelate repere deja aflate in selectie. Apasarea butonului dreapta (mouse), mutarea spre dreapta, lasare buton dreapta – va selecta /scoate din selectie acele repere care se afla in totalitate cuprinse de dreptunghiul desenat cu mouse-ul. Aceasi operatie dar facuta de la dreapta spre stanga – va selecta/deselecta orice reper a carui colt se afla in dreptunghiul desenat cu mouse-ul.
- mutarea unui reper cu mouse-ul: apasati butonul stanga pe un reper, tineti apasat si miscati mouse-ul, reperul se va muta deodata cu miscarea dvs. Eliberand butonul stanga, reperul va ramane in acea pozitie daca este o pozitie valida: nu se suprapune cu alt reper; nu depaseste cadrul placii mari de unde a fost luat, exista destula distanta fata de margini si celelate repere conform setului de margini definit.
- Mutarea unui reper sa a unui grup de repere din margine in margine sau cu un anumit numar de milimetrii: se selecteaza reperele dorite apoi se folosesc comenzile din bara de jos sau tastele sageti sau Ctrl+Tastele sageti pentru mutarea cu un anumit numar de milimetrii. Inainte de operatiile care implica deplasari in milimetrii, alegeti optiunea din meniu "Vizualizare->Milimetrii" sau din bara de jos butonul "MM" si precizati numarul de milimetrii cu care doriti sa deplasati selectia de repere.
- luarea, reasezarea si mutare de repere de pe o placa pe alta sau pe aceeasi placa a unui sau mai multor repere: luarea reperelor selectate se face cu tasta "i" sau butonul "ia Placi". Aceste repere se pastreaza intr-o stiva pe care puteti sa o vizualizati daca apasati pe butonul "Lista".



Imaginea 12

- Cu butonul "Pune reper" sau din fereastra de editare cu tasta "o", schimbati din modul selectie in modul de asezare reper la o anumita pozitie sau lipit de un anumit reper.
- inserarea unui reper-luat intre alte repere, daca se poate face deplasarea acestora: in modul "Pune" daca dati click spre marginea de jos a unui reper se va incarca inserarea sub acesta, iar repere care sunt deja sub el sa fie deplasate mai jos. La fel se face si daca doriti sa-l inserati la dreapta unui reper existent iar reperele din dreapta sa fie deplasate pentru a crea loc reperului de pus.
- defilarea pe o anumita portiune dintr-un desen: se deselectioneaza reperele prin click un afara schitei, iar apoi cu tastele sageti veti defila in schitele afisare, iar cu + si – mariti sau micșora desenul.
- salvarea aranjarii se face din fereastra principala cu o comanda meniu "Intrari->Salvez Solutie". Daca nu ati modificat datele de intrare si nu ati salvat aceste date de intrare, la o noua deschidere a lucrării respective veti avea activa comanda "Incarc Solutie".

13. ExtraOptiunea "Calcularea lungimii de taiere pentru debitare"

Daca aveti activa aceasta ExtraOptiune, langa fiecare schita si in fereastra Rezultate, vor fi afisate metrii liniari necesari pentru debitarea placii respective si totalul pe lucrare.

14. ExtraOptiunea "Calcularea lungimii de cant necesar cantuirii"

Daca aveti activa aceasta ExtraOptiune si in datele de intrare ati precizat ce laturi trebuie cantuite, in fereastra Rezultate se va afisa metrii liniari

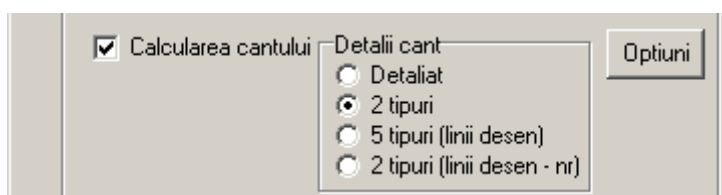
necesari cantuirii. La fiecare latura care trebuie cantuita se vor adauga 4 mm ca pierdere.

15. ExtraOptiunea "Calcularea lungimilor de cant detaliate pe tipuri de cant"

Daca aveti activa aceasta ExtraOptiune veti putea beneficia de urmatoarele:

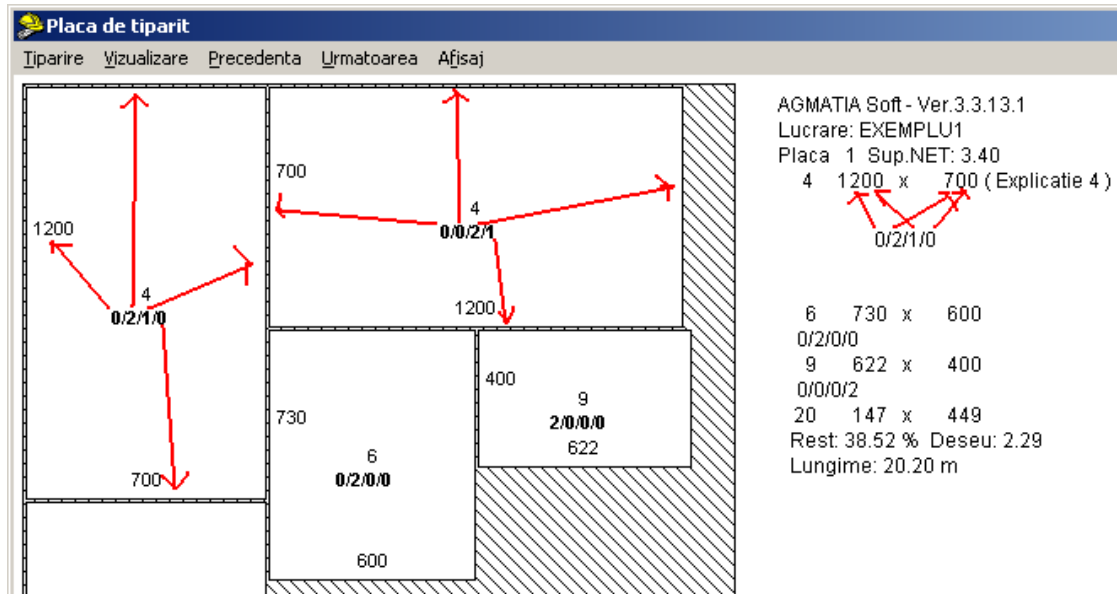
- Mai multe tipuri de cant si detalierea calculului pe fiecare din aceste tipuri
- Pentru fiecare tip de cant se poate preciza propria pierdere care se va adauga la lungimea unei laturi.
- Afisarea tipului de cant in schite se poate face in mai multe moduri:
 - o codurile cantului scrise pe reperi sau in Lista reperelor de langa desene
 - o linii de diferite tipuri trasate langa laturile care trebuie cantuite.
 - o Linii in centrul reperului in jurul numerotarii sau a explicatiei reperului.

Tipurile de detaliere



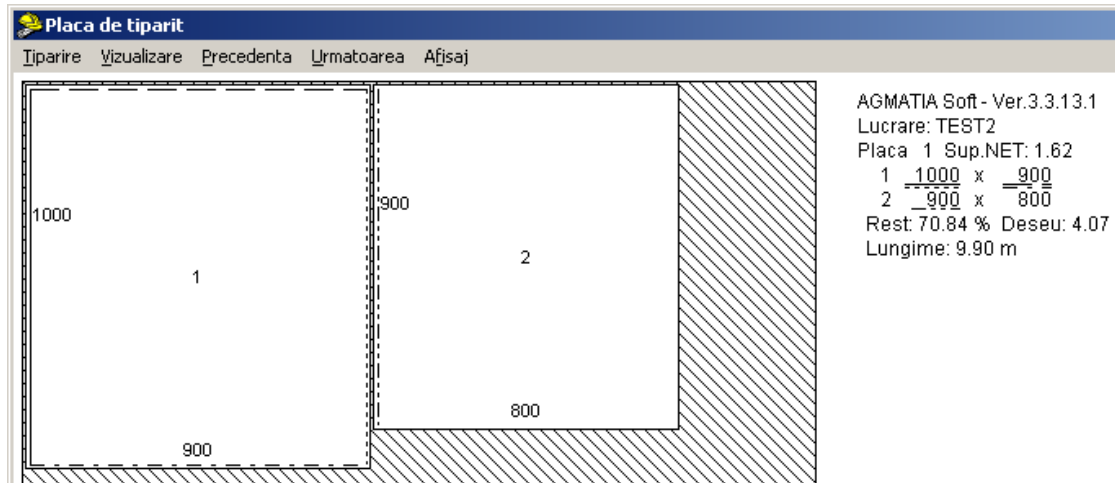
Imaginea 13

- *Detaliat*: Se pot gestiona un numar nelimitat de tipuri de cant; fiecare tip de cant va avea propria denumire si propria supra-dimensiune care se va adauga la fiecare latura de cantuit.
 - o Precizarea tipului de cant in datele de intrare se face astfel: dupa fibra se scrie codul cantului 1, 2, 3 ... sau 0 daca nu exista cant, pe fiecare latura, sub forma C1 C2 C3 C4 unde :
 - C1 este codul cantului de pe latura din stanga
 - C2 este codul cantului de pe latura de sus
 - C3 este codul cantului de pe latura din dreapta
 - C4 este codul cantului de pe latura de jos
 - o Afisarea in schite si in lista de langa schite este sub forma C1/C2/C3/C4



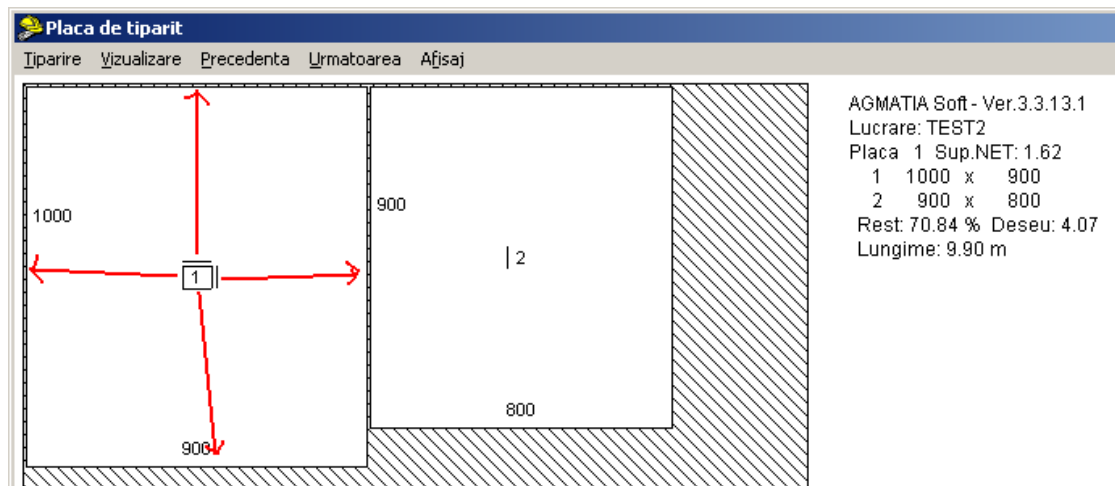
Imaginea 14

- *Doua tipuri*: se vor gestiona doar 2 tipuri cant Folie si cant ABS.
 - o In datele de intrare, cantul se va preciza astfel, dupa fibra se scrie :
 - Numarul de canturi de tip Folie pe verticala (0, 1, 2) : NCFV
 - Numarul de canturi de tip Folie pe orizontala (0, 1, 2): NCFO
 - Numarul de canturi de tip ABS pe verticala (0, 1, 2): NCAV
 - Numarul de canturi de tip ABS pe orizontala (0, 1, 2): NCAO
 - o Afisarea in schite si in lista de linga schite este sub forma:
 NCFV/NCFO A:NCAV/ NCAO
- *5 tipuri (linii desen)* : acest mod este identic cu cel de la '*Detaliat*' cu exceptia ca se pot gestiona doar 5 tipuri iar afisarea in schite se face astfel
 - o Linga fiecare latura care trebuie cantuita va fi desenata o linie in functie de tipul de cant, iar in lista din dreapta dimensiunea va fi subliniata cu acelasi tip de linie ca si cantul :
 - tipul 1 este afisat cu linie solida
 - tipul 2 este afisat cu linie intretupta
 - tipul 3 este afisat cu linie punctata
 - tipul 4 este afisat cu linie-punct
 - tipul 5 este afisat cu linie-punct-punct
 - o Afisarea in schite va fi astfel:



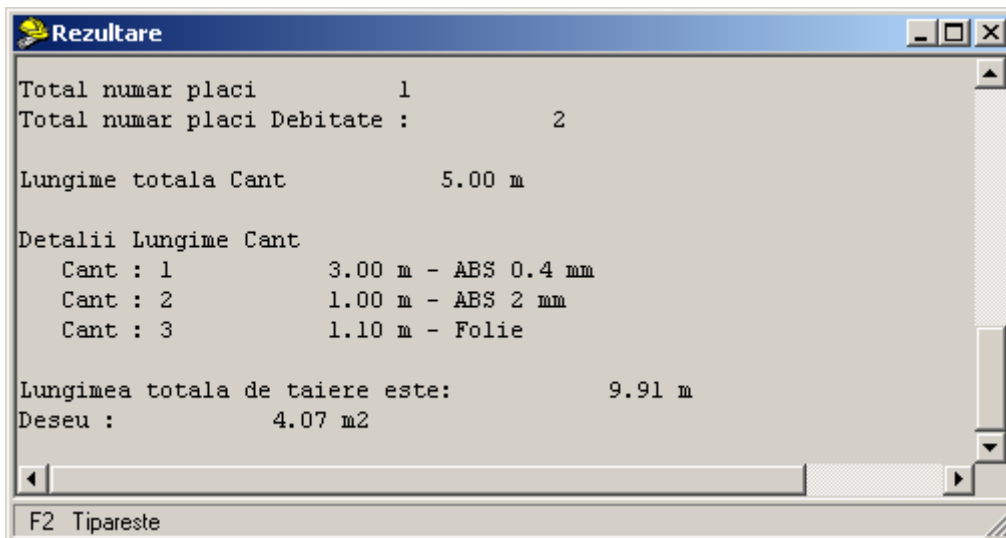
Imaginea 15

- *doua tipuri (linii desen – nr):* se pot gestiona doar doua tipuri de cant, iar afisarea in schite se face doar in desen si in jurul numerotarii, nu si in lista din dreapta schitei. Introducerea datelor pentru cant se face ca si in modul 'Detaliat', doar ca programul va accepta ca si coduri de cant doar 0, 1, 2 iar in desen va fi afisat astfel o linie pentru tipul 1 si doua linii pentru tipul 2:



Imaginea 16

Gestionarea tipurilor de cant se face din fereastra de Optiuni, linga "Tipurile de detaliere" apasand pe butonul "Optiuni". Precizarea codului, a denumirii si a supra-dimensiunii se face cu ajutorul urmatoarelor ferestre:



Imaginea 19

16. ExtraOptiunea "Explicatii"

Daca aveti activa aceasta ExtraOptiune veti putea scrie explicatii pentru intreaga lucrare, grup de repere sau pentru fiecare reper. Aceste explicatii vor fi afisate in lista reperelor din Rezultate. Explicatiile va pot ajuta pentru a identifica mai usor o anumita lucrare, sau daca debitati din acelasi material repere pentru doi clienti diferiti si doriti sa grupati vizual reperele pentru un client ori altul. Explicatiile pentru fiecare reper va pot ajuta la indicarea unor informatii de montaj sau asamblare.

In datele de intrare se vor introduce astfel:

- Pentru intreaga lucrare (explicatie marcata cu 1 in Imaginea 20), dupa introducerea dimensiunilor placii mari, iar daca este cazul a materialului din care se face debitarea, se pune semnul ";" (punct-virgula) dupa care se scrie textul dorit.
- Pentru un grup de repere (explicatie marcata cu 2 in Imaginea 20), la inceput de rand se pune semnul "/" (slash) dupa care se scrie textul dorit.
- Pentru un anumit reper (explicatia marcata cu 3 in Imaginea 20), dupa datele de intrare (fibra sau cant) se pune semnul ";" (punct-virgula) dupa care se scrie textul dorit.

Date de intrare								
Introduceti Dimensiunile placilor si reperelor								
NrR	Vert	Oriz	Fi	CVS	COS	CVD	COJ	Explicatii
2750	2070		1	1				;Lucrare Exemplu Rezultat optim cu
2 /Repere pentru clientul 1								
30	1094	397	0	1	0	0	0	3 ;Explicatie 1
16	800	370	0	1	0	0	0	;Explicatie 2
4	800	350	0	1	0	0	0	;Explicatie 3
/Repere pentru clientul 2								
15	1200	700	0	0	2	1	0	;Explicatie 4
8	831	350	0	0	2	0	0	;Explicatie 5
71	730	600	0	0	2	0	0	
19	700	700	0	0	2	0	0	
15	691	400	0	0	0	0	1	
10	622	400	0	0	0	0	2	
3	622	600	0	0	0	0	0	
10	600	350	1	0	0	0	0	;Explicatie 6
16	762	345	0	1	0	0	0	
52	762	335	0	2	0	0	0	
32	741	397	0	0	0	0	0	
8	767	397	0	0	0	0	0	
15	730	412	0	0	1	0	0	
15	531	412	0	0	2	0	0	

Imaginea 20

In Report, explicatiile vor fi afisate astfel :

```

Rezultare
AGMATIA Soft - Ver.3.3.13.1
Lucrarea EXEMPLUL
Explicatie: Lucrare Exemplu Rezultat optim cu metoda 1 1

Placile mari au dimensiunea:
    Utila : Lungime: 2730  Latime: 2050
    Totala: Lungime: 2750  Latime: 2070

Margina superioara: 10
Margina inferioara: 10
Margina laterala stanga : 10
Margina laterala dreapta: 10

Grosimea panzei de taiere: 5

Metode folosite
    Metoda 1

Lista reperelor de ordonat:
-----
Crt | Buc | Lung| Lat |Rot|CVS|COS|CVD|COJ| Observatii
-----
Repere pentru clientul 1 2
    1   30 1094 397 Da  1  0  0  0 Explicatie 1 3
    2   16  800 370 Da  1  0  0  0 Explicatie 2
    3    4  800 350 Da  1  0  0  0 Explicatie 3
Repere pentru clientul 2
    4   15 1200 700 Da  0  2  1  0 Explicatie 4
    5    8  831 350 Da  0  2  0  0 Explicatie 5
    6    7  730 600 Da  0  2  0  0

```

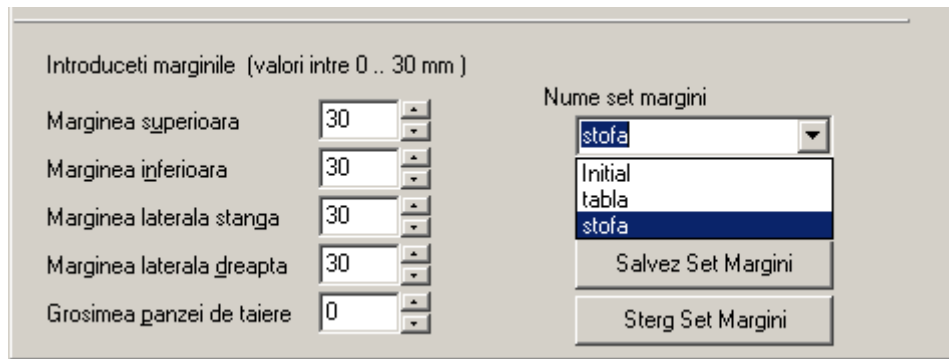
Imaginea 21

17. ExtraOptiunea "Seturi de dimensiuni pentru margini"

Daca aveti activa aceasta ExtraOptiune veti putea avea mai multe seturi de valori pentru margini si grosime de taiere: daca veti folosi programul pentru a optimiza diferite materiale PAL, tabla, sticla, stofa sau daca aveti doua masini de debitat pal care au valori diferite pentru grosimea de taiere sau margini, aceasta ExtraOptiune va va fi de mare ajutor, in fereastra de setari ale programului veti avea doua noi butoane:

- "Salvez Set Margini" : scrieti numele setului, introduceti cele 5 valori pentru margini si grosime, apoi apasati acest buton.
- "Sterg SetMargini" cu ajutorul meniului derulant selectati setul pe care doriti sa il stergeti apoi apasati acest buton.

Pentru a selecta un anumit set si a-l folosi in urmatoarele debitari, selectati din meniul derulant setul dorit apoi apasati butonul "Bine" din partea sus-dreapta a ferestrei cu setarile programului.



Imaginea 22

18. ExtraOptiunea "Schimbarea de fonturi, dimensiune si culoare"

Daca aveti activa aceasta ExtraOptiune, in fereastra de Optiuni pentru vizualizare pe care o veti putea accesa din mai multe locuri in program, veti putea modifica datele font-ului cu care sunt afisate si tiparite informatiile din program: din rezultate, erori, schite si etichete. In schitele de tiparit puteti personaliza font-ul pentru urmatoarele informatii:

- Informatiile placii si liste de repere
- Dimensiunea reperelor
- Numerotarea
- Explicatiile de pe repere
- Detaliile de cant (daca sunt afisate cifrele codurilor)
- Codul resturilor

19. ExtraOptiunea "Previzualizare si aranjarea schitelor pe pagina"

Daca aveti aceasta ExtraOptiune puteti gestiona modul de tiparire al schitelor intr-un mod mult mai complex:

- tiparirea unei schite pe intreaga suprafata disponibila a unei foi.
- tiparirea a oricaror placi, in orice ordine pe o foaie.
- rotirea rapida a foii in pozitie Landscape
- folosirea rezolutiei imprimantei pentru o calitate mai buna a imprimarii
- observarea marita / micsorata a schitelor de tiparit

20. ExtraOptiunea "Explicatii pe schite"

Daca aveti activa aceasta ExtraOptiune, explicatiile introduse in datele de intrare vor putea fi tiparite in schite :

- In Lista de repere

- Pe repere, primele 8 caractere din explicatie, in una din urmatoarele trei pozitii
 - o *Central* (sub numerotarea reperelor) sau daca ati dezactivat numerotarea se va afisa in centrul reperului
 - o *Sus*: cele 8 caractere vor fi afisate linga latura de sus a reperului
 - o *Dreapta*: cele 8 caractere vor fi afisate in dreapta reperului la jumatatea dimensiunii verticale

21. ExtraOptiunea "Gestiune resturi"

Aceasta ExtraOptiune va permite utilizarea mult mai optima a materialului de debitat, prin pastrarea in evidenta a resturilor rezultate din debitarea curenta. Aceste resturi vor putea fi folosite intr-o debitare ulterioara reducandu-se astfel pierderea de material.

Nu toate resturile vor fi luate in gestiune. Utilizatorul are posibilitatea sa precizeze, pentru fiecare tip de material, care este dimensiunea minima pe fiecare latura si suprafata minima care trebuie indeplinita pentru ca un rest sa fie introdus automat in gestiune. Programul va genera cate un cod unic pentru fiecare rest introdus in baza de resturi.

Atentie: Codul de material trebuie sa inceapa cu o litera, este interzisa folosirea altor caractere cu exceptia literelor si cifrelor. Programul face distinctie intre litere mari si litere mici.

La o debitare curenta se va preciza tipul de material utilizat, existand mai multe posibilitati cum sa fie folosite aceste resturi : doar pentru ultima placa, doar resturi din stoc, in ordne crescatoare a suprafetei resturilor si altele.

Adaugarea si luarea de resturi din gestiune se face in mod automat de catre program, dar utilizatorul poate adauga / sterge / modifica resturile din stoc, poate genera un raport cu toate resturile din stoc pentru a face inventarul.

22. ExtraOptiunea "Tiparirea de etichete autocolante pentru repere si resturi"

Daca aveti activa aceasta ExtraOptiune, programul va permite tiparirea unor etichete de orice dimensiune pe foi auto-colante, Vor putea fi tiparite atat pentru repere cat si pentru resturile introduse in stoc. Este posibila precizarea etichetei de start pentru prima foaie in cazul cand respectiva foaie a fost folosita deja pentru alte lucrari. Aveti de asemenea posibilitatea de a schimba fontul acestor etichete daca aveti activa ExtraOptiunea "Schimbarea de fonturi, dimensiune si culoare".